

ค.ย.น.ท.ส.ด

ที่ สข ๐๐๑๗.๗/ว ๕๕๒๕



มหาวิทยาลัยราชภัฏสงขลา
วันที่ 10/9/5
วันที่ 24 ก.พ. 2567
เวลา 15.12

ศาลากลางจังหวัดสงขลา
ถนนราชดำเนิน สข ๙๐๐๐๐

๒๓ กุมภาพันธ์ ๒๕๖๗

เรื่อง การเก็บรักษา "พระพุทธรูปราชูปถัมภ์" ของจังหวัดสงขลา

เรียน (หน่วยงานตามบัญชีแนบท้าย)

สิ่งที่ส่งมาด้วย สำเนาวารสารวิชาการหอสมุดแห่งชาติ ปีที่ ๒ ฉบับที่ ๒ กรกฎาคม - ธันวาคม ๒๕๕๗

ด้วยในคราวการเสด็จพระราชดำเนินศาลากลางจังหวัดสงขลา ของพระบาทสมเด็จพระบรมชนกาธิเบศร มหาภูมิพลอดุลยเดชมหาราช บรมนาถบพิตร (รัชกาลที่ ๙) และ สมเด็จพระนางเจ้าสิริกิติ์ พระบรมราชินีนาถ พระบรมราชชนนีพันปีหลวง ได้พระราชทานพระพุทธรูปราชูปถัมภ์ แก่ ผู้ว่าราชการจังหวัดสงขลา เพื่อให้เป็นพระพุทธรูปประจำจังหวัด

จังหวัดสงขลาได้ยืมเชิญ "พระพุทธรูปราชูปถัมภ์" ประดิษฐานไว้ที่สำนักงานคลังจังหวัดสงขลา ณ ห้องมันคง (ห้องเก็บพระแสงราชศัสตรา ประจำมณฑลนครศรีธรรมราช) ชั้น ๑ ศาลากลางจังหวัดสงขลา (หลังใหม่) ดังนั้น กรณีที่หน่วยงานในจังหวัดมีงานพิธีใด ๆ ที่จะต้องเชิญพระพุทธรูปราชูปถัมภ์ ไปประดิษฐานในพิธีการนั้น ให้จัดทำหนังสือเป็นสายลักษณะอักษร เพื่อแจ้งให้จังหวัดทราบ ผ่านสำนักงานจังหวัดสงขลา เพื่อบันทึกไว้เป็นหลักฐาน พร้อมทั้งประสานกับสำนักงานคลังจังหวัดสงขลาและสำนักงานวัฒนธรรมจังหวัดสงขลา ในการเชิญพระพุทธรูปราชูปถัมภ์ไปประดิษฐานในพิธีและนำกลับเมื่อเสร็จพิธี โดยให้ยึดถือแนวทางตามที่สำนักพระราชวังได้วางระเบียบปฏิบัติเกี่ยวกับพระพุทธรูปราชูปถัมภ์อย่างเคร่งครัดต่อไป รายละเอียดปรากฏตามสิ่งที่ส่งมาด้วย

จึงเรียนมาเพื่อทราบและถือปฏิบัติโดยทั่วกัน

ขอแสดงความนับถือ

(นายสมนึก พงษ์ไชย)
ผู้ว่าราชการจังหวัดสงขลา

สำนักงานจังหวัด

กลุ่มงานอำนวยการ

โทร./โทรสาร ๐ ๗๕๓๓ ๖๕๗๔-๔

บัญชีแนบท้าย

๑. กระทรวงมหาดไทย

- ๑.๑ รองผู้ว่าราชการจังหวัดสงขลา (ทุกท่าน)
- ๑.๒ ปลัดจังหวัดสงขลา
- ๑.๓ หัวหน้าสำนักงานจังหวัดสงขลา
- ๑.๔ โยธาธิการและผังเมืองจังหวัดสงขลา
- ๑.๕ พัฒนาการจังหวัดสงขลา
- ๑.๖ หัวหน้าสำนักงานป้องกันและบรรเทาสาธารณภัยจังหวัดสงขลา
- ๑.๗ เจ้าพนักงานที่ดินจังหวัดสงขลา
- ๑.๘ ท้องถิ่นจังหวัดสงขลา
- ๑.๙ ผู้อำนวยการศูนย์ป้องกันและบรรเทาสาธารณภัย เขต ๑๒ สงขลา
- ๑.๑๐ ผู้อำนวยการศูนย์เทคโนโลยีสารสนเทศและการสื่อสารเขต ๑๒ สงขลา
- ๑.๑๑ หัวหน้าศูนย์บริหารการทะเบียนภาค ๔

๒. กระทรวงศึกษาธิการ

- ๒.๑ ศึกษาธิการจังหวัดสงขลา
- ๒.๒ ผู้อำนวยการสถาบันส่งเสริมการเรียนรู้ภาคใต้ (สกร.ภาคใต้)
- ๒.๓ ผู้อำนวยการวิทยาลัยอาชีวศึกษาสงขลา
- ๒.๔ ผู้อำนวยการสำนักงานเขตพื้นที่การศึกษามัธยมศึกษาสงขลา-สตูล
- ๒.๕ ผู้อำนวยการสำนักงานเขตพื้นที่การศึกษาประถมศึกษา สงขลา เขต ๓
- ๒.๖ ผู้อำนวยการสำนักงานเขตพื้นที่การศึกษาประถมศึกษา สงขลา เขต ๒
- ๒.๗ ผู้อำนวยการสำนักงานเขตพื้นที่การศึกษาประถมศึกษา สงขลา เขต ๑
- ๒.๘ ผู้อำนวยการสำนักงานการศึกษาเอกชนจังหวัดสงขลา
- ๒.๙ ผู้อำนวยการโรงเรียนราชประชานุเคราะห์ ๕๓ จังหวัดสงขลา
- ๒.๑๐ ผู้อำนวยการสำนักงานส่งเสริมการเรียนรู้จังหวัดสงขลา (สกร.จังหวัดสงขลา)
- ๒.๑๑ ผู้อำนวยการโรงเรียนสงขลาพัฒนาปัญญา

๓. กระทรวงวัฒนธรรม

- ๓.๑ วัฒนธรรมจังหวัดสงขลา
- ๓.๒ ผู้อำนวยการสำนักงานศิลปากรที่ ๑๑

๔. กระทรวงกลาโหม

- ๔.๑ สัสดีจังหวัดสงขลา
- ๔.๒ รอง ผอ.รมน. จังหวัดสงขลา
- ๔.๓ รองผู้อำนวยการศูนย์อำนวยการรักษาผลประโยชน์ของชาติทางทะเลจังหวัดสงขลา
- ๔.๔ ผู้บัญชาการมณฑลทหารบกที่ ๔๒
- ๔.๕ ผู้บัญชาการทัพเรือภาคที่ ๒
- ๔.๖ ผู้บังคับการกองบิน ๕๖
- ๔.๗ ผู้บัญชาการฐานทัพเรือสงขลา

๕. กระทรวงเกษตรและสหกรณ์

- ๕.๑ เกษตรและสหกรณ์จังหวัดสงขลา
- ๕.๒ ประมงจังหวัดสงขลา
- ๕.๓ ผู้อำนวยการโครงการชลประทานสงขลา
- ๕.๔ เกษตรจังหวัดสงขลา
- ๕.๕ สหกรณ์จังหวัดสงขลา

- ๕.๖ ปศุสัตว์จังหวัดสงขลา
 ๕.๗ ปฏิรูปที่ดินจังหวัดสงขลา
 ๕.๘ ผู้อำนวยการสำนักงานชลประทานที่ ๑๖
 ๕.๙ หัวหน้าสำนักงานตรวจบัญชีสหกรณ์สงขลา
 ๕.๑๐ ผู้อำนวยการสำนักงานพัฒนาที่ดินเขต ๑๖ สงขลา
 ๕.๑๑ ผู้อำนวยการสถานีพัฒนาที่ดินสงขลา
 ๕.๑๒ ผู้อำนวยการสำนักงานเศรษฐกิจการเกษตรที่ ๙
 ๕.๑๓ ผู้อำนวยการศูนย์วิจัยและพัฒนาประมงทะเลสงขลา
 ๕.๑๔ ปศุสัตว์เขต ๙
 ๕.๑๕ ผู้อำนวยการศูนย์เทคโนโลยีการสหกรณ์ที่ ๑๗ สงขลา
 ๕.๑๖ ผู้อำนวยการศูนย์เทคโนโลยีการสหกรณ์ที่ ๑๘ สงขลา
 ๕.๑๗ ผู้อำนวยการศูนย์ป้องกันและปราบปรามประมงทะเลสงขลา
 ๕.๑๘ หัวหน้าสำนักงานกองทุนฟื้นฟูและพัฒนาเกษตรกร สาขาจังหวัดสงขลา
 ๕.๑๙ ผู้อำนวยการศูนย์ส่งเสริมเทคโนโลยีการเกษตรด้านอารักขาพืชจังหวัดสงขลา
 ๕.๒๐ ผู้อำนวยการศูนย์วิจัยและพัฒนาเทคโนโลยีและนวัตกรรมสัตว์น้ำชายฝั่ง
 ๕.๒๑ ผู้อำนวยการสำนักวิจัยและพัฒนาการเกษตร เขตที่ ๘
 ๕.๒๒ ผู้อำนวยการศูนย์วิจัยและพัฒนาการเกษตรสงขลา
 ๕.๒๓ ผู้อำนวยการสำนักส่งเสริมและพัฒนาการเกษตรที่ ๕ จังหวัดสงขลา
 ๕.๒๔ หัวหน้าด่านตรวจพืชท่าเรือสงขลา
 ๕.๒๕ ผู้อำนวยการการยางแห่งประเทศไทยจังหวัดสงขลา
 ๕.๒๖ ผู้อำนวยการสำนักตลาดกลางยางพาราสงขลา
- ๖. กระทรวงการคลัง**
- ๖.๑ คลังจังหวัดสงขลา
 ๖.๒ ธนาคารพื้นที่สงขลา
 ๖.๓ นายด่านศุลกากรท่าอากาศยานหาดใหญ่
 ๖.๔ นายด่านศุลกากรป่าดงเบงกาลี
 ๖.๕ นายด่านศุลกากรสะเตาะ
 ๖.๖ นายด่านศุลกากรบ้านประกอบ
 ๖.๗ นายด่านศุลกากรสงขลา
 ๖.๘ ผู้อำนวยการสำนักงานศุลกากรภาคที่ ๔
 ๖.๙ สรรพากรพื้นที่สงขลา ๑
 ๖.๑๐ สรรพากรพื้นที่สงขลา ๒
 ๖.๑๑ สรรพสามิตพื้นที่สงขลา
 ๖.๑๒ สรรพสามิตภาคที่ ๙
 ๖.๑๓ คลังเขต ๙
 ๖.๑๔ สรรพากรภาค ๑๒
 ๖.๑๕ ผู้อำนวยการสำนักงานคณะกรรมการกำกับและส่งเสริมการประกอบธุรกิจประกันภัยจังหวัดสงขลา
- ๗. กระทรวงแรงงาน**
- ๗.๑. แรงงานจังหวัดสงขลา
 ๗.๒. จัดหางานจังหวัดสงขลา
 ๗.๓. สวัสดิการและคุ้มครองแรงงานจังหวัดสงขลา
 ๗.๔. ประกันสังคมจังหวัดสงขลา
 ๗.๕. ผู้อำนวยการศูนย์ความปลอดภัยในการทำงานเขต ๙

- ๗.๖ ผู้อำนวยการสถาบันพัฒนาฝีมือแรงงาน ๑๒ สงขลา
 ๗.๘ ผู้อำนวยการบริหารข้อมูลตลาดแรงงานภาคใต้
 ๗.๙ ผู้อำนวยการศูนย์ฟื้นฟูสมรรถภาพคนงานภาค ๕
 ๗.๑๐ ศูนย์ส่งเสริมความปลอดภัยและอาชีวอนามัยภูมิภาคจังหวัดสงขลา
- ๘. กระทรวงการพัฒนาสังคมและความมั่นคงของมนุษย์**
- ๘.๑ พัฒนาสังคมและความมั่นคงของมนุษย์จังหวัดสงขลา
 ๘.๒ ผู้อำนวยการสำนักงานส่งเสริมและสนับสนุนวิชาการ ๑๑
 ๘.๓ ผู้ปกครองสถานสงเคราะห์เด็กบ้านสงขลา
 ๘.๔ ผู้อำนวยการศูนย์เรียนรู้การพัฒนาสตรีและครอบครัวภาคใต้จังหวัดสงขลา
 ๘.๕ หัวหน้าบ้านพักเด็กและครอบครัวจังหวัดสงขลา
 ๘.๖ ผู้ปกครองนิคมสร้างตนเองเทพา จังหวัดสงขลา
 ๘.๗ ผู้ปกครองนิคมสร้างตนเองรัตภูมิ จังหวัดสงขลา
 ๘.๘ ผู้อำนวยการสถานคุ้มครองสวัสดิภาพผู้เสียหายจากการค้ามนุษย์จังหวัดสงขลา
 ๘.๙ ผู้อำนวยการศูนย์คุ้มครองคนไร้ที่พึ่งจังหวัดสงขลา
 ๘.๑๐ เคหะจังหวัดสงขลา
 ๘.๑๑ ผู้อำนวยการศูนย์พัฒนาการจัดสวัสดิการสังคมผู้สูงอายุจังหวัดสงขลา
- ๙. สำนักงานตำรวจแห่งชาติ**
- ๙.๑ ผู้บังคับการตำรวจภูธรจังหวัดสงขลา
 ๙.๒ ผู้กำกับการตรวจคนเข้าเมืองจังหวัดสงขลา
 ๙.๓ ผู้บังคับการศูนย์พิสูจน์หลักฐาน ๙
- ๑๐. กระทรวงสาธารณสุข**
- ๑๐.๑ นายแพทย์สาธารณสุขจังหวัดสงขลา
 ๑๐.๒ ผู้อำนวยการสำนักงานป้องกันควบคุมโรคที่ ๑๒ จังหวัดสงขลา
 ๑๐.๓ ผู้อำนวยการโรงพยาบาลสงขลา
 ๑๐.๔ ผู้อำนวยการโรงพยาบาลหาดใหญ่
 ๑๐.๕ ผู้อำนวยการวิทยาลัยพยาบาลบรมราชชนนีสงขลา
 ๑๐.๖ ผู้อำนวยการศูนย์สนับสนุนบริการสุขภาพที่ ๑๒
 ๑๐.๗ ผู้อำนวยการศูนย์สุขภาพจิตที่ ๑๒
 ๑๐.๘ ผู้อำนวยการโรงพยาบาลจิตเวชสงขลาราชนครินทร์
 ๑๐.๙ ผู้อำนวยการโรงพยาบาลธัญญารักษ์ สงขลา
- ๑๑. กระทรวงพาณิชย์**
- ๑๑.๑ พาณิชย์จังหวัดสงขลา
- ๑๒. กระทรวงคมนาคม**
- ๑๒.๑ ขนส่งจังหวัดสงขลา
 ๑๒.๒ ผู้อำนวยการสำนักงานทางหลวงที่ ๑๔
 ๑๒.๓ ผู้อำนวยการสำนักงานเจ้าท่าภูมิภาคสาขาสงขลา
 ๑๒.๔ ผู้อำนวยการสำนักงานทางหลวงชนบทที่ ๑๒ สงขลา
 ๑๒.๕ ผู้อำนวยการแขวงทางหลวงชนบทสงขลา
 ๑๒.๖ แขวงทางหลวงสงขลาที่ ๒ (นาหม่อม)
 ๑๒.๗ ผู้อำนวยการแขวงทางหลวงสงขลาที่ ๑
- ๑๓. สำนักนายกรัฐมนตรี**
- ๑๓.๑ ประชาสัมพันธ์จังหวัดสงขลา

- ๑๓.๒ ผู้อำนวยการสถานีวิจัยโทรทัศน์แห่งประเทศไทยจังหวัดสงขลา
 ๑๓.๓ ผู้อำนวยการสถานีวิจัยกระจายเสียงแห่งประเทศไทยจังหวัดสงขลา
 ๑๓.๔ ผู้อำนวยการศูนย์เศรษฐกิจการลงทุนภาคที่ ๕
 ๑๓.๕ ผู้อำนวยการสำนักประชาสัมพันธ์เขต ๖
 ๑๓.๖ ผู้อำนวยการสำนักงานพัฒนาเศรษฐกิจและสังคมภาคใต้
 ๑๓.๗ นายสถานีวิทยุ อสมท. จังหวัดสงขลา
 ๑๓.๘ ประธานสภาเกษตรกรจังหวัดสงขลา
 ๑๓.๙ หัวหน้าสำนักงานสภาเกษตรกรจังหวัดสงขลา
- ๑๔. สำนักงานอัยการสูงสุด/สำนักงานศาลยุติธรรม**
 ๑๔.๑ อัยการจังหวัดสงขลา
 ๑๔.๒ ผู้อำนวยการสำนักงานศาลปกครองสงขลา
- ๑๕. กระทรวงยุติธรรม**
 ๑๕.๑ ผู้อำนวยการสำนักงานป้องกันและปราบปรามยาเสพติด ภาค ๔
 ๑๕.๒ ยุติธรรมจังหวัดสงขลา
 ๑๕.๓ ผู้อำนวยการสำนักงานบังคับคดีจังหวัดสงขลา
 ๑๕.๔ ผู้บัญชาการเรือนจำจังหวัดสงขลา
 ๑๕.๕ ผู้บัญชาการเรือนจำกลางสงขลา
 ๑๕.๖ ผู้อำนวยการสำนักงานคุมประพฤติจังหวัดสงขลา
 ๑๕.๗ ผู้อำนวยการพัฒนาสถานบำบัดพิเศษสงขลา
 ๑๕.๘ ผู้อำนวยการสถานพินิจและคุ้มครองเด็กและเยาวชนจังหวัดสงขลา
- ๑๖. กระทรวงอุตสาหกรรม**
 ๑๖.๑ อุตสาหกรรมจังหวัดสงขลา
 ๑๖.๒ ผู้อำนวยการศูนย์ส่งเสริมอุตสาหกรรมภาคที่ ๑๑
 ๑๖.๓ ผู้อำนวยการนิคมอุตสาหกรรมภาคใต้จังหวัดสงขลา
- ๑๗. กระทรวงทรัพยากรธรรมชาติและสิ่งแวดล้อม**
 ๑๗.๑ ผู้อำนวยการสำนักงานทรัพยากรธรรมชาติและสิ่งแวดล้อมจังหวัดสงขลา
 ๑๗.๒ ผู้อำนวยการสำนักงานทรัพยากรน้ำที่ ๘
 ๑๗.๓ ผู้อำนวยการสำนักจัดการทรัพยากรป่าไม้ที่ ๑๓ สงขลา
 ๑๗.๔ ผู้อำนวยการสำนักงานทรัพยากรทางทะเลและชายฝั่งที่ ๕
 ๑๗.๕ ผู้อำนวยการสำนักบริหารพื้นที่อนุรักษ์ที่ ๖
 ๑๗.๖ ผู้อำนวยการสำนักงานสิ่งแวดล้อมภาคที่ ๑๖
 ๑๗.๗ ผู้อำนวยการสวนสัตว์สงขลา
 ๑๗.๘ ผู้อำนวยการสำนักทรัพยากรน้ำบาดาล เขต ๑๒ สงขลา
 ๑๗.๙ ผู้อำนวยการศูนย์วิจัยทรัพยากรทางทะเลและชายฝั่งอ่าวไทยตอนล่าง
- ๑๘. กระทรวงพลังงาน**
 ๑๘.๑ พลังงานจังหวัดสงขลา
- ๑๙. กระทรวงการท่องเที่ยวและกีฬา**
 ๑๙.๑ ท่องเที่ยวและกีฬาจังหวัดสงขลา
 ๑๙.๒ ผู้อำนวยการการกีฬาแห่งประเทศไทยจังหวัดสงขลา
 ๑๙.๓ ผู้อำนวยการสำนักงานการท่องเที่ยวแห่งประเทศไทย สำนักงานหาดใหญ่

๒๐. กระทรวงดิจิทัลเพื่อเศรษฐกิจและสังคม

- ๒๐.๑ สดิดิจิทัลสงขลา
- ๒๐.๒ ผู้อำนวยการศูนย์อุทยานวิทยาภาคใต้ฝั่งตะวันออก
- ๒๐.๓ ผู้อำนวยการสถานีอุตุนิยมวิทยาสงขลา
- ๒๐.๔ โทรรคมนาคนจังหวัดสงขลา
- ๒๐.๕ สำนักงานส่งเสริมเศรษฐกิจดิจิทัล สาขาภาคใต้ตอนล่าง

๒๑. กระทรวงการต่างประเทศ

- ๒๑.๑ หัวหน้าสำนักงานหนังสือเดินทางชั่วคราวสงขลา

๒๒. กระทรวงการอุดมศึกษา วิทยาศาสตร์ วิจัย และนวัตกรรม

- ๒๒.๑ อธิการบดีมหาวิทยาลัยสงขลานครินทร์
- ๒๒.๒ อธิการบดีมหาวิทยาลัยเทคโนโลยีราชมงคลศรีวิชัย
- ๒๒.๓ อธิการบดีมหาวิทยาลัยราชภัฏสงขลา
- ๒๒.๔ รองอธิการบดีฝ่ายวิทยบริการ มหาวิทยาลัยรามคำแหง
- ๒๒.๕ อธิการบดีมหาวิทยาลัยทักษิณ
- ๒๒.๖ หัวหน้า อว. ส่วนหน้า สงขลา
- ๒๒.๗ ผู้อำนวยการวิทยาลัยชุมชนสงขลา

๒๓. สำนักงานพระพุทธศาสนาแห่งชาติ

- ๒๓.๑ ผู้อำนวยการสำนักงานพระพุทธศาสนาจังหวัดสงขลา

๒๔. หน่วยงานรัฐวิสาหกิจ

- ๒๔.๑ ผู้อำนวยการสำนักงานธนาคารเพื่อการเกษตรและสหกรณ์การเกษตรจังหวัดสงขลา
- ๒๔.๒ ผู้จัดการการประปาภูมิภาคสาขาสงขลา
- ๒๔.๓ ผู้อำนวยการการประปาส่วนภูมิภาค เขต ๕
- ๒๔.๔ ผู้จัดการการประปาส่วนภูมิภาคชั้นพิเศษ สาขาหาดใหญ่
- ๒๔.๕ ผู้อำนวยการศูนย์ควบคุมการบินหาดใหญ่
- ๒๔.๕ ผู้อำนวยการท่าอากาศยานหาดใหญ่
- ๒๔.๖ ผู้จัดการการไฟฟ้าส่วนภูมิภาคจังหวัดสงขลา
- ๒๔.๗ หัวหน้าไปรษณีย์จังหวัดสงขลา
- ๒๔.๘ ผู้อำนวยการการยางแห่งประเทศไทยเขตภาคใต้ตอนล่าง

๒๕. นายอำเภอ

- ๒๕.๑ นายอำเภอระโนด
- ๒๕.๒ นายอำเภอคลองหอยโข่ง
- ๒๕.๓ นายอำเภอกระแสสินธุ์
- ๒๕.๔ นายอำเภอบางกล่ำ
- ๒๕.๕ นายอำเภอเทพา
- ๒๕.๖ นายอำเภอนาทม
- ๒๕.๗ นายอำเภอหาดใหญ่
- ๒๕.๘ นายอำเภอจะนะ
- ๒๕.๙ นายอำเภอสติงพระ
- ๒๕.๑๐ นายอำเภอควนเนียง
- ๒๕.๑๑ นายอำเภอสะเตาะ
- ๒๕.๑๒ นายอำเภอบางกล่ำ
- ๒๕.๑๓ นายอำเภอนาทวี

๒๕.๓๔ นายอำเภอเมืองสงขลา

๒๕.๓๕ นายอำเภอรัตภูมิ

๒๕.๓๖ นายอำเภอสิงหนคร

๒๖. ส่วนราชการส่วนท้องถิ่น

๒๖.๑ นายกองค์การบริหารส่วนจังหวัดสงขลา

๒๖.๒ นายกเทศมนตรีนครสงขลา

๒๖.๓ นายกเทศมนตรีนครหาดใหญ่

๒๖.๔ นายกเทศมนตรีเมืองสะเตา (ผู้แทนนายกเทศมนตรีเมือง)

๒๖.๕ นายกเทศมนตรีตำบลทุ่งลาน (ผู้แทนนายกเทศมนตรีตำบล)

๒๖.๖ นายกองค์การบริหารส่วนตำบลท่าช้าง (ผู้แทนนายกองค์การบริหารส่วนตำบล)

๒๗. องค์การอิสระ

๒๗.๑ ผู้อำนวยการสำนักงานคณะกรรมการการเลือกตั้งประจำจังหวัดสงขลา

๒๗.๒ ผู้อำนวยการอาวุโสธนาคารแห่งประเทศไทย สำนักงานภาคใต้

๒๗.๓ คณะกรรมการชรรมาภิบาลจังหวัดสงขลา

๒๗.๔ ผู้อำนวยการสำนักงาน กสทช. ภาค ๔

๒๗.๕ ผู้อำนวยการสำนักงาน ป.ป.ช.ประจำจังหวัดสงขลา

พระพุทธนวราชบพิตร : พระพุทธรูปสำคัญในรัชกาลที่ ๙

อรพรรณ ทวีทรัพย์ลอย^๑



พระพุทธนวราชบพิตร

เนื่องในโอกาสที่พระบาทสมเด็จพระเจ้าอยู่หัว ทรงเจริญพระชนมพรรษา ๘๗ พรรษา ๕ ธันวาคม ๒๕๕๗ นับเป็นมหามงคลพิเศษยิ่งที่ปวงชนชาวไทยจะได้ร่วมแสดงความจงรักภักดีถวายเป็นราชสักการะ ด้วยตลอดระยะเวลาแห่งการครองสิริราชสมบัติ พระองค์ทรงประกอบพระราชกรณียกิจนานัปการ เพื่อความผาสุกสมบูรณ์ของปวงอาณาประชาราษฎร์ และความเจริญก้าวหน้าของชาติบ้านเมืองเป็นอเนกประการ สมดังพระปฐมบรมราชโองการเมื่อครั้งพระราชพิธีบรมราชาภิเษก

พ.ศ. ๒๕๔๓ ว่า “เราจะครองแผ่นดินโดยธรรม เพื่อประโยชน์สุขแห่งมหาชนชาวสยาม”

ตลอดระยะเวลากว่า ๖๐ ปี ที่พระบาทสมเด็จพระเจ้าอยู่หัวทรงครองสิริราชสมบัติด้วยทศพิธราชธรรม ในฐานะที่ทรงเป็น “ธรรมราชา” และองค์อัครศาสนูปถัมภก มีพระราชประสงค์ให้ชาติบ้านเมืองมีความร่มเย็นเป็นสุข ใน พ.ศ. ๒๕๐๔ จึงมีพระราชดำริที่จะจัดสร้างพระพุทธรูปสำคัญประดิษฐานประจำจังหวัดทั่วพระราชอาณาจักร เพื่อเป็นที่ตั้งแห่งคุณพระศรีรัตนตรัย ตลอดจนเป็น

^๑ นักอักษรศาสตร์ชำนาญการพิเศษ สำนักวรรณกรรมและประวัติศาสตร์ กรมศิลปากร



๑๔. เสย ๕ กันยายน ๒๕๓๒
 ๑๕. สุรินทร์ ๑๐ กันยายน ๒๕๓๒
 ๑๖. พิทลุง ๑๒ มกราคม ๒๕๑๓
 ๑๗. บุรีรัมย์ ๒๑ พฤษภาคม ๒๕๑๔
 ๑๘. นครศรีธรรมราช ๒๙ เมษายน ๒๕๑๖
 ๑๙. สงขลา ๒๓ สิงหาคม ๒๕๑๖
 ๒๐. กรุงเทพมหานคร ๒๐ ตุลาคม ๒๕๒๕

นับแต่ พ.ศ. ๒๕๒๘ เป็นต้นมา พระบาทสมเด็จพระเจ้าอยู่หัวทรงพระกรุณาโปรดเกล้าฯ ให้ สมเด็จพระบรมโอรสาธิราชฯ สยามมกุฎราชกุมาร เสด็จพระราชดำเนินแทนพระองค์

ไปในการพระราชทานพระพุทธรูปราชูปถัมภ์แก่จังหวัดต่าง ๆ ดังนี้

๒๑. มุกดาหาร ๒๕ ธันวาคม ๒๕๒๘
 ๒๒. ราชบุรี ๑๒ ธันวาคม ๒๕๓๒
 ๒๓. สุพรรณบุรี ๑๒ ธันวาคม ๒๕๓๒
 ๒๔. ชัยนาท ๑๒ ธันวาคม ๒๕๓๒
 ๒๕. สิงห์บุรี ๑๓ ธันวาคม ๒๕๓๒
 ๒๖. ประจวบคีรีขันธ์ ๑๓ ธันวาคม ๒๕๓๒
 ๒๗. เพชรบุรี ๑๔ ธันวาคม ๒๕๓๒
 ๒๘. ชลบุรี ๑๔ ธันวาคม ๒๕๓๒
 ๒๙. สมุทรสงคราม ๑๕ ธันวาคม ๒๕๓๒

^๓ สมเด็จพระนางเจ้าสิริกิติ์ พระบรมราชินีนาถ เสด็จฯ แทนพระองค์ไปในการพระราชทานพระพุทธรูปราชูปถัมภ์พลเรือเอก เขียม มกรานนท์ ผู้ว่าราชการกรุงเทพมหานคร ในโอกาสฉลองกรุงรัตนโกสินทร์ ครบ ๒๐๐ ปี พ.ศ. ๒๕๒๕

๓๐. นนทบุรี	๓๕	ธันวาคม	๒๕๓๒
๓๑. ปทุมธานี	๑๖	ธันวาคม	๒๕๓๒
๓๒. พระนครศรีอยุธยา	๑๖	ธันวาคม	๒๕๓๒
๓๓. ฉะเชิงเทรา	๓๐	กรกฎาคม	๒๕๓๓
๓๔. นครพนม	๓๑	กรกฎาคม	๒๕๓๓
๓๕. กำแพงเพชร	๑	สิงหาคม	๒๕๓๓
๓๖. มหาสารคาม	๔	สิงหาคม	๒๕๓๓
๓๗. สกลนคร	๕	สิงหาคม	๒๕๓๓
๓๘. ยโสธร	๖	สิงหาคม	๒๕๓๓
๓๙. นครราชสีมา	๗	สิงหาคม	๒๕๓๓
๔๐. พะเยา	๘	สิงหาคม	๒๕๓๓
๔๑. แพร่	๙	สิงหาคม	๒๕๓๓
๔๒. พิษณุโลก	๑๐	สิงหาคม	๒๕๓๓
๔๓. นครปฐม	๑๓	สิงหาคม	๒๕๓๓
๔๔. พิจิตร	๑๓	สิงหาคม	๒๕๓๓
๔๕. เพชรบูรณ์	๑๔	สิงหาคม	๒๕๓๓
๔๖. ตราด	๑๕	สิงหาคม	๒๕๓๓
๔๗. ศรีสะเกษ	๑๖	สิงหาคม	๒๕๓๓
๔๘. นครนายก	๑๗	สิงหาคม	๒๕๓๓
๔๙. กาญจนบุรี	๑๘	สิงหาคม	๒๕๓๓
๕๐. ลพบุรี	๑๙	สิงหาคม	๒๕๓๓
๕๑. ระนอง	๒๑	สิงหาคม	๒๕๓๓
๕๒. ตรัง	๒๓	สิงหาคม	๒๕๓๓
๕๓. ลำปาง	๗	ตุลาคม	๒๕๓๓
๕๔. กาฬสินธุ์	๘	ตุลาคม	๒๕๓๓
๕๕. ปราจีนบุรี	๒๐	พฤษภาคม	๒๕๓๔
๕๖. สมุทรสาคร	๒๒	พฤษภาคม	๒๕๓๔
๕๗. ย่างทอง	๒๔	พฤษภาคม	๒๕๓๔

๕๘. สมุทรปราการ	๔	กันยายน	๒๕๓๔
๕๙. ร้อยเอ็ด	๕	กันยายน	๒๕๓๔
๖๐. จันทบุรี	๑๐	กันยายน	๒๕๓๔
๖๑. นราธิวาส	๑๓	กันยายน	๒๕๓๔
๖๒. นครสวรรค์	๑๒	กันยายน	๒๕๓๔
๖๓. ระยอง	๑๕	ตุลาคม	๒๕๓๔
๖๔. สุโขทัย	๘	พฤศจิกายน	๒๕๓๓
๖๕. ปัตตานี	๓	กุมภาพันธ์	๒๕๔๘
๖๖. กระบี่	๓๐	กรกฎาคม	๒๕๔๘
๖๗. พังงา	๓๑	กรกฎาคม	๒๕๔๘
๖๘. ตาก	๑๕	สิงหาคม	๒๕๔๘
๖๙. ขอนแก่น	๒๑	สิงหาคม	๒๕๔๘
๗๐. อุตรดิตถ์	๑๐	พฤศจิกายน	๒๕๕๔
๗๑. ชัยภูมิ	๑๘	พฤศจิกายน	๒๕๕๔
๗๒. ชุมพร	๒๒	พฤศจิกายน	๒๕๕๔
๗๓. สตูล	๒๘	พฤศจิกายน	๒๕๕๔
๗๔. อำนาจเจริญ	๔	สิงหาคม	๒๕๕๕
๗๕. หนองบัวลำภู	๖	สิงหาคม	๒๕๕๕
๗๖. สระแก้ว	๘	สิงหาคม	๒๕๕๕
๗๗. บึงกาฬ	๒๕	สิงหาคม	๒๕๕๕

ในการนี้ สำนักพระราชวังได้วางระเบียบปฏิบัติเกี่ยวกับพระพุทธรูปราชูปถัมภ์ ดังนี้

๑. เมื่อจังหวัดใดได้รับพระราชทานไปแล้ว ให้ประดิษฐานพระพุทธรูปนั้นไว้ ณ ที่อันควร โบราณสถานจังหวัด

๒. เมื่อทางจังหวัดมีงานพิธีใด ๆ ซึ่งต้องตั้งที่บูชาพระรัตนตรัยก็ให้อัญเชิญพระพุทธรูปราชูปถัมภ์ประดิษฐานเป็นพระประธานในพิธีนั้น ๆ ทั้งนี้

ยกเว้นพิธีที่กระทำในพระอุโบสถ วิหาร หรือ ปุชนิยสถานใด ๆ ซึ่งมีพระประธาน หรือปูชนียวัตถุอื่นใดเป็นประธานอยู่แล้ว และยกเว้นพิธีซึ่งต้องมีพระพุทธรูปอื่นเป็นประธานโดยเฉพาะ เช่น พระพุทธคันธารราษฎร์

๓. เมื่อพระบาทสมเด็จพระเจ้าอยู่หัวเสด็จพระราชดำเนินไปยังจังหวัดใด เพื่อทรงเป็นประธานพระราชพิธีหรือพิธีทางจังหวัดก็ดี ให้ทางจังหวัด อัญเชิญพระพุทธรูปราชูปถัมภ์ประดิษฐานเป็นพระประธานในพระราชพิธีและพิธีนั้น ๆ ทุกครั้ง หากพระราชพิธีหรือพิธีนั้น ๆ กระทำในพระอารามหรือปูชนิยสถานซึ่งมีพระประธาน หรือปูชนียวัตถุอื่นใดเป็นประธานอยู่แล้ว ก็ให้อัญเชิญพระพุทธรูปราชูปถัมภ์ประดิษฐาน ณ ที่บูชาต่างหากอีกที่หนึ่ง เพื่อทรงนมัสการ

๔. เมื่อพระบาทสมเด็จพระเจ้าอยู่หัวเสด็จพระราชดำเนินไปทรงประกอบพระราชกรณียกิจ ณ จังหวัดใด ให้ทางจังหวัดอัญเชิญพระพุทธรูปราชูปถัมภ์ประดิษฐานไว้ ณ ที่บูชา เพื่อทรงนมัสการในพลับพลา หรือที่ประทับซึ่งได้จัดไว้ ในกรณีนี้ หากห้องที่เสด็จพระราชดำเนินนั้น ห่างไกลจาก

ศาลากลางจังหวัด และเป็นที่ยุรกันดารไม่สะดวกแก่การคมนาคม หรือการเสด็จพระราชดำเนินนั้น เป็นการรีบด่วน หรือเพียงเป็นการเสด็จพระราชดำเนินผ่าน ทางจังหวัดจะพิจารณาให้งดเสด็จก็ได้ ตามแต่จะเห็นควร

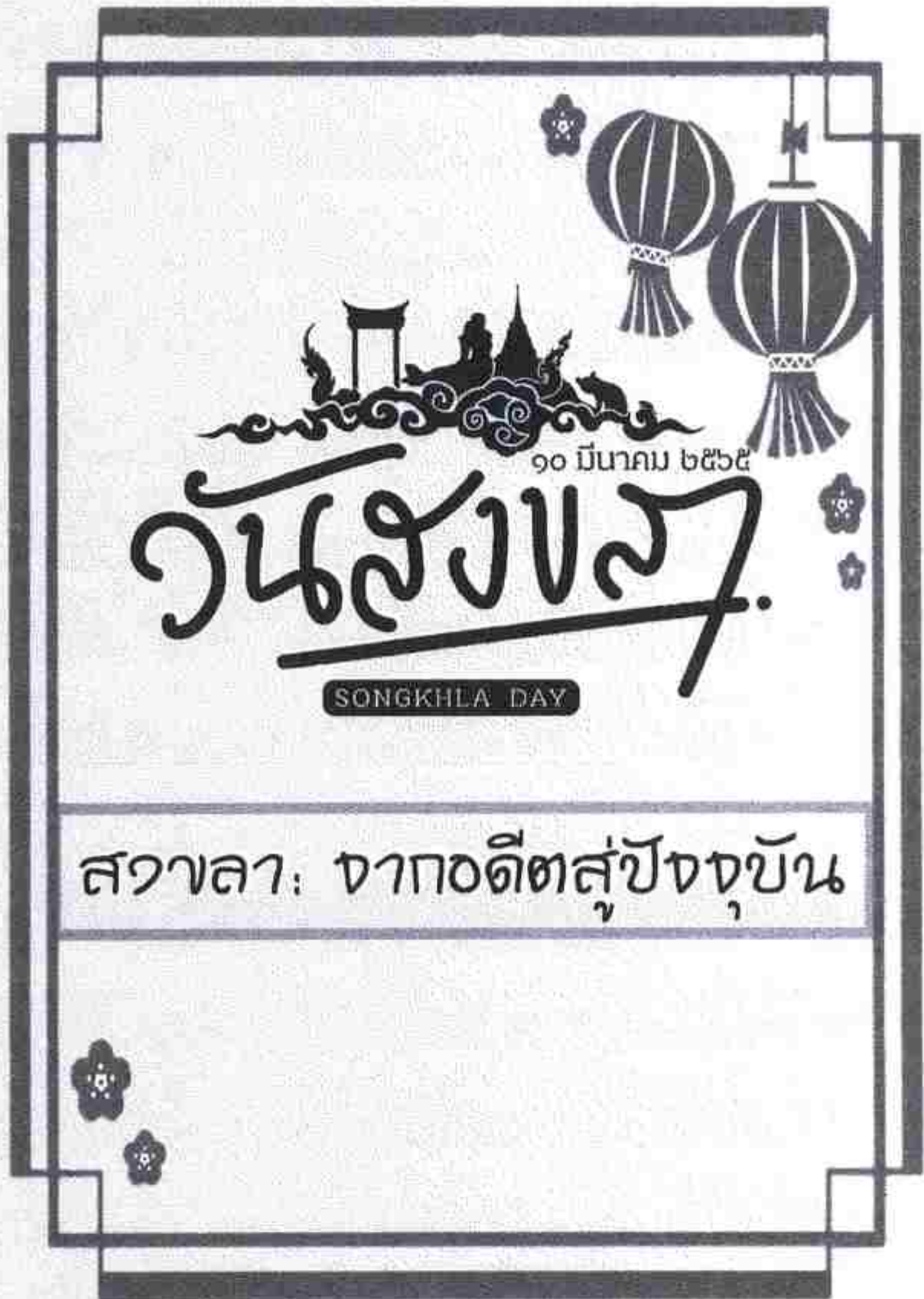
๕. เมื่อพระบาทสมเด็จพระเจ้าอยู่หัวเสด็จพระราชดำเนินไปประทับแรม ณ จังหวัดใด ให้ทางจังหวัดอัญเชิญพระพุทธรูปราชูปถัมภ์ประดิษฐานไว้ ณ ที่บูชาในพลับพลาหรือที่ประทับ ตลอดเวลาที่ประทับแรมอยู่และให้อัญเชิญกลับไปยังศาลากลางเมื่อเสด็จพระราชดำเนินกลับแล้ว ในการนี้ ให้กองมหาดเล็กปฏิบัติเช่นเดียวกับระเบียบแบบแผน ซึ่งมีอยู่แล้วเกี่ยวกับพระชัยนวโลหะประจำรัชกาล

๖. หากทางจังหวัดเห็นสมควรจะอัญเชิญพระพุทธรูปราชูปถัมภ์ออกให้ประชาชนนมัสการบูชาในงานเทศกาลใด ๆ ก็ให้กระทำได้ตามแต่จะเห็นสมควร ส่วนการปิดทองที่องค์พระพุทธรูปนั้น อาจทำให้พระพุทธรูปเสียความงาม หากทางจังหวัดจะประดิษฐานพระพุทธรูปราชูปถัมภ์บนฐานซึ่งทำด้วยวัตถุที่อาจปิดทองได้อีกชั้นหนึ่งให้ประชาชนปิดทองได้ ก็จะเป็นการเหมาะสมยิ่งขึ้น ♦

บรรณานุกรม

กรมศิลปากร. พระพุทธปฏิมารัชกาลที่ ๙ ทรงสร้าง. กรุงเทพฯ : กรมฯ, ๒๕๓๓.

_____ . พระราชพิธีสมโภชกรุงรัตนโกสินทร์ ครบ ๒๐๐ ปี . กรุงเทพฯ : กรมฯ, ๒๕๒๗.



90 มีนาคม ๒๕๖๕

วันสงขลา

SONGKHLA DAY

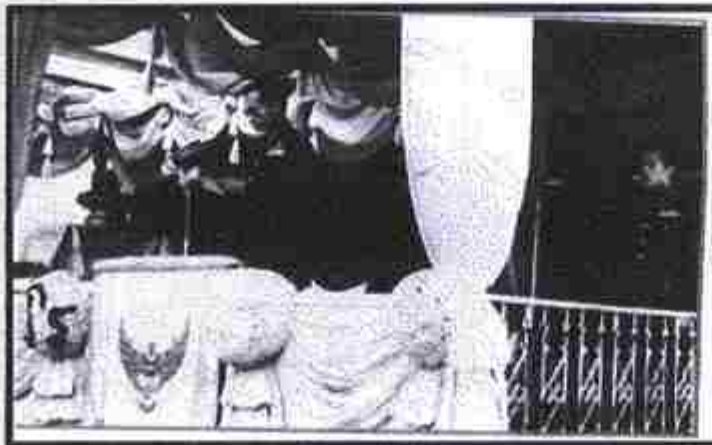
สงขลา: จากอดีตสู่ปัจจุบัน

หลักฐานที่หก ระหว่างวันที่ ๑๗ - ๑๙ มีนาคม พ.ศ. ๒๕๐๒ รัชกาลที่ ๙ พร้อมด้วยสมเด็จพระนางเจ้าสิริกิติ์ พระบรมราชินีนาถ ดำรงยศในขณะนั้น ได้เสด็จพระราชดำเนินมาเยี่ยมราษฎรในพื้นที่จังหวัดสงขลาเป็นครั้งแรก โดยมีการสร้างซุ้มรับเสด็จ ณ สำนักสงฆ์ดอนขี้เหล็ก อำเภอรัตภูมิ บริเวณช่วงรอยต่อของจังหวัดสงขลาและพัทลุง ซึ่งต่อมาที่พัทลุงดังกล่าวก็ได้เปลี่ยนชื่อเป็น "วัดปฐมยาตราธรรมาราม" อันเป็นการบ่งบอกถึงการเสด็จประทับพระบาทบนพื้นแผ่นดินเมืองสงขลาครั้งแรก ของในหลวงรัชกาลที่ ๙ ต่อมาพระองค์ได้ทรงเสด็จประทับ ที่ตำหนักเขาน้อย เมืองสงขลา ทรงให้ข้าราชการและประชาชนเข้าเฝ้าอย่างใกล้ชิด เสด็จไปยังอาคารสโมสรสงขลา ทรงทอดพระเนตรกีฬาชนโค เสด็จฯ ส่วนพระองค์ที่ริมหาดสมิหลา โดยมีปรากฏภาพถ่ายฝีพระหัตถ์ของรัชกาลที่ ๙ ที่ทรงฉายพระรูปร่วมเด็จพระนางเจ้าสิริกิติ์ พระบรมราชินีนาถ



วันสงขลา

พระบาทสมเด็จพระวชิรเกล้าเจ้าอยู่หัว รัชกาลที่ ๑๐ ได้เสด็จมาประทับที่จังหวัดสงขลา จำนวน ๓ ครั้ง ในขณะดำรงพระยศเป็นสมเด็จพระเจ้าลูกยาเธอ เจ้าฟ้าวชิราลงกรณ จำนวน ๒ ครั้ง ในวันที่ ๒๖ มีนาคม พ.ศ. ๒๕๐๘ และวันที่ ๒๓ สิงหาคม พ.ศ. ๒๕๑๖ และดำรงพระยศเป็นสมเด็จพระบรมโอรสาธิราชฯ สยามมกุฎราชกุมาร โดยตามเสด็จพระบาทสมเด็จพระบรมชนกาธิเบศร มหาภูมิพลอดุลยเดชมหาราช บรมนาถบพิตร และ สมเด็จพระนางเจ้าสิริกิติ์ พระบรมราชินีนาถ พระบรมราชชนนีพันปีหลวง เสด็จพระราชดำเนินไปยังศาลากลางจังหวัดสงขลา และพระราชทานพระพุทธรูปราชูปถัมภ์ แก่ นายจรูส สิทธิพงศ์ ผู้ว่าราชการจังหวัดสงขลา หลังจากนั้นเสด็จพระราชดำเนินไปโรงพยาบาลสงขลา ทรงวางพวงมาลาถวายราชสักการะพระราชนุสาวรีย์สมเด็จพระมหิตลาธิเบศร อดุลยเดชวิกรม พระบรมราชชนก ในวันที่ ๒๓ สิงหาคม พ.ศ. ๒๕๑๖



วันสงขลา
สงขลา



พระพุทธรูปนวราชบพิตร

พระพุทธรูปนวราชบพิตร เป็นพระพุทธรูปที่พระบาทสมเด็จพระเจ้าอยู่หัว รัชกาลที่ 9 มีพระราชดำริสร้างพระราชทานเป็นพระประจำจังหวัด เมื่อปี พ.ศ.2508 ทรงพระกรุณาโปรดเกล้าฯ ให้ศาสตราจารย์ นายโพธิ์ชัย เมืองสมบูรณ นายช่างกองหัตถศิลป์ กรมศิลปากร บำรุงพระพุทธรูปนวราชบพิตร ณ พระตำหนักจิตรลดารโหฐาน และทรงพระพุทธรูปลักษณะด้วยพระองค์เองจนพอพระราชหฤทัยแล้ว จึงได้โปรดเกล้าฯ ให้เททองหล่อพระพุทธรูป เมื่อวันที่ 28 เมษายน พ.ศ. 2509

พระพุทธรูปนวราชบพิตร เป็นพระพุทธรูปปางมารวิชัย มีขนาดหน้าตักกว้าง 25 เซนติเมตร สูง 40 เซนติเมตร บัวฐานด้านหน้าบรรจุพระพิมพ์ พระสมเด็จจิตรลดา ไว้ถึถององค์หนึ่ง

พระบาทสมเด็จพระเจ้าอยู่หัว รัชกาลที่ 9 ทรงพระกรุณาโปรดเกล้าฯ พระราชทานพระพุทธรูปนวราชบพิตรให้เป็นพระพุทธรูปประจำจังหวัด ประดิษฐานไว้ ณ ศาลากลางจังหวัดของทุกจังหวัดและเป็นพระพุทธรูปประจำหน่วยทหารประชิดฐานไว้ ณ กองบัญชาการหน่วยทหาร

จังหวัดแรก ที่ได้รับพระมหากรุณาพระราชทานพระพุทธรูปนวราชบพิตร คือ จังหวัดหนองคาย ได้รับพระราชทานเมื่อวันที่ 23 มีนาคม พ.ศ. 2510

พระบาทสมเด็จพระเจ้าอยู่หัว รัชกาลที่ 9 ทรงพระกรุณาโปรดเกล้าโปรดกระหม่อมให้สมเด็จพระบรมโอรสาธิราชฯ สยามมกุฎราชกุมารเสด็จพระราชดำเนินแทนพระองค์ ไปยังสนามกีฬากลางจังหวัดชุมพรในการพระราชทานพระพุทธรูปนวราชบพิตรแก่จังหวัดชุมพร เมื่อวันที่ 22 พฤศจิกายน พ.ศ. 2554

โอกาสนี้ ได้มีพระราชดำรัส ทรงพระสุหร่าย ทรงเจิม แล้วพระราชทานพระพุทธรูปนวราชบพิตรของจังหวัดชุมพร ให้แก่ นายพิณิจ เจริญพานิช ผู้ว่าราชการจังหวัดและพระพุทธรูปนวราชบพิตรจำลอง แก่ นายอำเภอทั้ง 5 อำเภอ สำหรับอัญเชิญไปประดิษฐาน เพื่อเป็นมิ่งขวัญสิริมงคล และเป็นที่ยึดเหนี่ยวจิตใจในการร่วมกันประกอบคุณความดี

โดยพระพุทธรูปนวราชบพิตร พระบาทสมเด็จพระเจ้าอยู่หัว รัชกาลที่ 9 ทรงพระกรุณาโปรดเกล้าโปรดกระหม่อมให้สร้างขึ้น สำหรับเป็นพระพุทธรูปประจำจังหวัด ที่ฐานบัวด้านหน้า ทรงบรรจุพระพิมพ์ที่ทรงทำขึ้นด้วยวัสดุศักดิ์สิทธิ์จากปูชนียสถานสำคัญของจังหวัดต่าง ๆ ทั้งราชอาณาจักร โดยมีทวยหาญกลางศาลกรมหลวงชุมพรเขตอุดมศักดิ์และมงกุฎบูชาพระรูปกรมหลวงชุมพรเขตอุดมศักดิ์ที่จังหวัดชุมพรรวมอยู่ด้วย พร้อมทั้งทรงตั้งพระราชหฤทัยอธิษฐานเปิดทอง และทรงพระสุหร่าย ทรงเจิม ก่อนจะทรงพระกรุณาโปรดเกล้าโปรดกระหม่อมให้ อัญเชิญไปพระราชทาน ด้วยทรงถือว่าพระพุทธรูปนวราชบพิตรองค์นี้เป็นที่ตั้งแห่งคุณพระรัตนตรัย อันเป็นที่เคารพสูงสุด และเป็นนิมิตหมายที่สำคัญของความเป็นอันหนึ่งอันเดียวกันของประเทศและคนไทยทั้งชาติ

...พระพุทธรูปนวราชบพิตรองค์นี้ นอกจากจะถือว่าเป็นนิมิตหมายแห่งคุณพระรัตนตรัย อันเป็นที่เคารพสูงสุดแล้ว ข้าพเจ้ายังถือเสมือนเป็นเครื่องหมายแห่งความเป็นอันหนึ่งอันเดียวกันของประเทศไทยและความสามัคคีกลมเกลียวกันของประชาชนชาวไทยอีกด้วย ข้าพเจ้าจึงได้บรรจุพระพิมพ์ที่สร้างขึ้นด้วยผงศักดิ์สิทธิ์ที่พระราชอาณาจักรตั้งกล่าว และนำมามอบให้แก่ท่านด้วยตนเอง...